

# Tűz- és Munkavédelmi oktatás

2021.10.

online

1. számú Óvoda - Szekszárd

# Oktatás

- Minden munkavállalónak kötelező részt venni tűzvédelmi és munkavédelmi oktatáson
- Az oktatás történhet:
  - személyes jelenléttel
  - online módon





# Mikor kell oktatást tartani?

Tűzvédelmi, munkavédelmi oktatást köteles tartani a munkáltató:

- a munkavállaló munkába állásakor,
- munkahely vagy munkakör megváltozásakor, valamint az egészséget nem veszélyeztető és biztonságos munkavégzés követelményeinek változásakor,
- munkaeszköz átalakításakor vagy új munkaeszköz munkavédelmi szempontú üzembe helyezésekor,
- új technológia bevezetésekor.
- súlyos kimenetelű, vagy rövid időn belül több hasonló baleset bekövetkezésekor
- **az ismeretek naprakészen tartása érdekében, legalább évente egy alkalommal ismétlődő munkavédelmi oktatást kell tartani**
- **valamilyen rendkívüli esemény bekövetkezésekor (súlyos baleset, bekövetkezésekor) rendkívüli munkavédelmi oktatásban kell részesíteni a munkavállalókat, ez esetben az oktatás elvégzése munkabiztonsági szaktevékenységhez kötött feladat.**

# A mai oktatás

A mai oktatás keretében az előző dián sárga színnel kiemelt ismétlődő oktatásra kerül sor, tehát az ismeretek naprakészen tartása érdekében, az évenkénti egy alkalommal kötelező, ismétlődő munkavédelmi oktatás történik.

A vonatkozó jogszabály lehetővé teszi, hogy a munkavédelmi, tűzvédelmi **oktatás online módon** kerüljön megtartásra..

Az oktatási anyag végén egy linket találnak, amely egy mini online tesztre mutat.  
Kérjük, ezt majd legyenek szívesek kitölteni!



# Cél, alapelv

- A munkavédelem a szervezett munkavégzésre vonatkozó munkabiztonsági és munkaegészségügyi követelmények, továbbá a törvény céljának megvalósítására szolgáló törvénykezési, szervezési, intézményi előírások rendszere, valamint mindezek végrehajtása.
- Az egészséget nem veszélyeztető és a biztonságos munkavégzés feltételeit biztosítani kell.
- Az alapelv és a célok megvalósítása érdekében:
  - **A munkáltató a munkavállaló és a munkavédelmi szakember együttműködik.**

# A munkaadó kötelezettségei

- meghatározza a munkavédelmi tevékenység rendszerét és az azzal kapcsolatos feladatokat, gondoskodik az intézmény a munkahelyek, munkaeszközök biztonságos meglétéről, az ellenőrzésről,
- felelősségre vonja a munkavédelemmel kapcsolatban feltárt hiányosságok elkövetőit
- munkavédelmi szemlét tart,
- biztosítja a munkavédelemmel kapcsolatos személyi és tárgyi feltételeket



# A munkavállalók kötelezettségei

- Csak biztonságos munkavégzésre alkalmas állapotban álljon munkába
- Győződjön meg a munkaeszközök biztonságos állapotáról és azokat rendeltetésszerűen használja
- Használja az egyéni védőeszközöket
- Sajátítsa el a szükséges ismereteket
- Vegyen részt a munkavédelmi oktatáson, orvosi vizsgálatokon
- Azonnal jelentse a balesetet, sérülést.

# Baleset esetén segítség hívás

- A sérült ellátásához hozzátartozhat az elsősegélynyújtás, vagy szükség esetén mentőszolgálat, tűzoltóság (katasztrófavédelem) hívása a 112-es ingyenes, egységes európai segélyhívószámon.



## FONTOS!

A hívás során a szakemberek ( pl. a mentőszolgálat munkatársa) kérésünkre végig vonalban marad és mindaddig segíti tanácsaival beavatkozásunkat amíg a mentők vagy a tűzoltók meg nem érkeznek.



# Baleset esetén segítség hívás



Egységes európai segélyhívó szám

 **112**

**MENTŐ: 104**

**TŰZOLTÓSÁG: 105**

**RENDŐRSÉG: 107**

# Baleset esetén az elsődleges teendő

## Kompetensek vagyunk? Tudunk segíteni?

- Annak felmérése, hogy a veszély megszűnt-e, és a mentés során nem lesznek-e aránytalanul nagy veszélynek kitéve a mentést végzők
- Gondoljunk arra, hogy azzal nem segítünk a sérülten, ha mi is megsérülünk, ezzel csak a mentés további folyamatát akadályozhatjuk.
- Ha azt állapítjuk meg, hogy a súlyos veszély továbbra is fennáll, akkor azt kell elsődlegesen megszüntetni és csak azután kezdhetünk a mentéshez.

Ilyen lehet áramütés által okozott baleset, ahol könnyen előfordulhat, hogy a segítséget nyújtó is bajba kerül, ha nem áramtalanítjuk a villamos hálózatot.





# Baleset esetén, a beavatkozás

- Ne essünk pánikba! Gondoljunk arra, hogy a bajba jutott ember a mi segítségünkre szorul. Legyünk körültekintőek, határozottak. Ha a veszély a baleset bekövetkezése után továbbra is fennáll, akkor szükséges lehet a sérülten kívül a közelben tartózkodó gyerekek, munkavállalók menekítése is.
- Ahhoz, hogy ez a menekítés gyorsan és szervezeten történjen, gondoskodni kell a veszélyeztetett térben levők tájékoztatására.

Ennek megvalósításához a munkahely jellegére, helyzetére, kiterjedésére, a veszélyforrások hatására, továbbá a munkavégzés hatókörében tartózkodókra is tekintettel a munkáltatónak mentési tervvel kell rendelkeznie.

- A munkabaleseteket, üzemi baleseteket munkavédelmi szakembernek ki kell vizsgálnia, nyilvántartásba kell vennie és 3 napnál hosszabb munkaképtelenség esetén munkabaleseti jegyzőkönyvet kell felvennie.



# Munkabaleset vagy úti baleset

- 3 napnál tovább tart a táppénz vagy kevesebb ideig?
  - Mindkét esetben munkabalesetnek minősül
- Munkahelyen vagy az utcán?
  - Mindkét esetben jár a táppénz de a munkahely és a lakóhely közötti közlekedés során történt balesetet úti balesetnek hívjuk





# EVE - Egyéni védőeszköz

Az egyéni védőeszköz juttatásának belső rendjét a munkáltató írásban határozza meg. E feladat ellátása munkabiztonsági és munkaegészségügyi szaktevékenységnek minősül. Az óvoda a munkavédelmi dokumentációjában szabályozza ezt a területet.

Pl a óvónő munkakör védőeszköz juttatásának rendje:

Védelem iránya	Védőeszköz megnevezése	Védelmi kategória	Vizsgálati szabvány száma
Kézvédő eszköz	Egyszer használatos latex kesztyű	1	
Védőruha	Fehér köpeny	1	MSZ EN 340
Lábvédő eszköz	Klumpa Csúszásmentes fehér PU talp, fehér bőr felsőrész, antisztatikus, párnázott lábfejrész, hasítékbőr talpbélés, csatos sarokpánt.	2	MSZ EN 344 MSZ EN 345

# Orvosi vizsgálatok rendje

- Időszakos orvosi vizsgálat az alábbi munkakörökben a járványügyi érdekből kiemelt tevékenység miatt **évente** történik:

Óvodapedagógus, pedagógiai asszisztens

Dajka, Kisgyermek nevelő-gondozó

Takarító

- Időszakos orvosi vizsgálat küldés rendje, az alábbi munkakörben a fokozott pszichés terhelés miatt **évente** történik:

Intézményvezető

Pénzügy ügyintéző, óvodatitkár

Ezen kívül a képernyős munkát végző dolgozóknak **kétévente** látásvizsgálaton kell részt venniük!



# Foglalkozás lehetséges negatív hatása óvodában végzett munka esetén

A foglalkozás egészségre gyakorolt hatása:

- baleseti egészségkárosodás (esés, sérülés, közlekedés),
- biológiai kóroki tényezők károsító hatása,
- Kézi teheremelés, amely fokozza a váz és izomrendszeri megbetegedések kialakulásának gyakoriságát,
- Képernyős munkavégzés okozta, szemet és a váz- és izomrendszert érintő terhelések,
- Adekvát fizikai aktivitás hiánya esetén a kardiovaszkuláris és daganatos betegségek, elhízás, metabolikus szindróma, cukorbetegség kialakulásának kockázata fokozódik.
- Ergonómiai, pszichés és pszichoszociális, egészséget érintő kockázatok. Kiegész

# Ergonómia

- A munkahelyek, munkaeszközök kialakítása, telepítése, továbbá a munka megszervezése során az ergonómiai szempontokat is figyelembe kell venni.
- A foglalkozási megbetegedések nagyon sok esetben ergonómiai kóroki tényezőkre vezethetők vissza.
- Az óvodák berendezései, a bútorok, asztalok, székek, padok a gyerekek testméretéhez igazodnak. Sok esetben az óvodapedagógusok, dajkák is ezeket berendezéseket használják, amely kényelmetlen, ergonómiailag nem optimális testtartást eredményezhetnek. Ezekben az esetekben fokozottan törekedni kell a helyes testtartásra, szünetek közbeiktatására, a csípő, derék, vállak, a váz-, és izomrendszer átmozgatására.



# Képernyő előtt végzett munka

- Ha a képernyő előtt végzett munkaidő meghaladja a 4 órát, intézkedések szükségesek:
  - óránként 10 perc pihenőidőt kell tartani
- Szem- és látásvizsgálat szükséges:
  - a képernyős munkakörben történő foglalkoztatás megkezdése előtt,
  - ezt követően kétévenként,

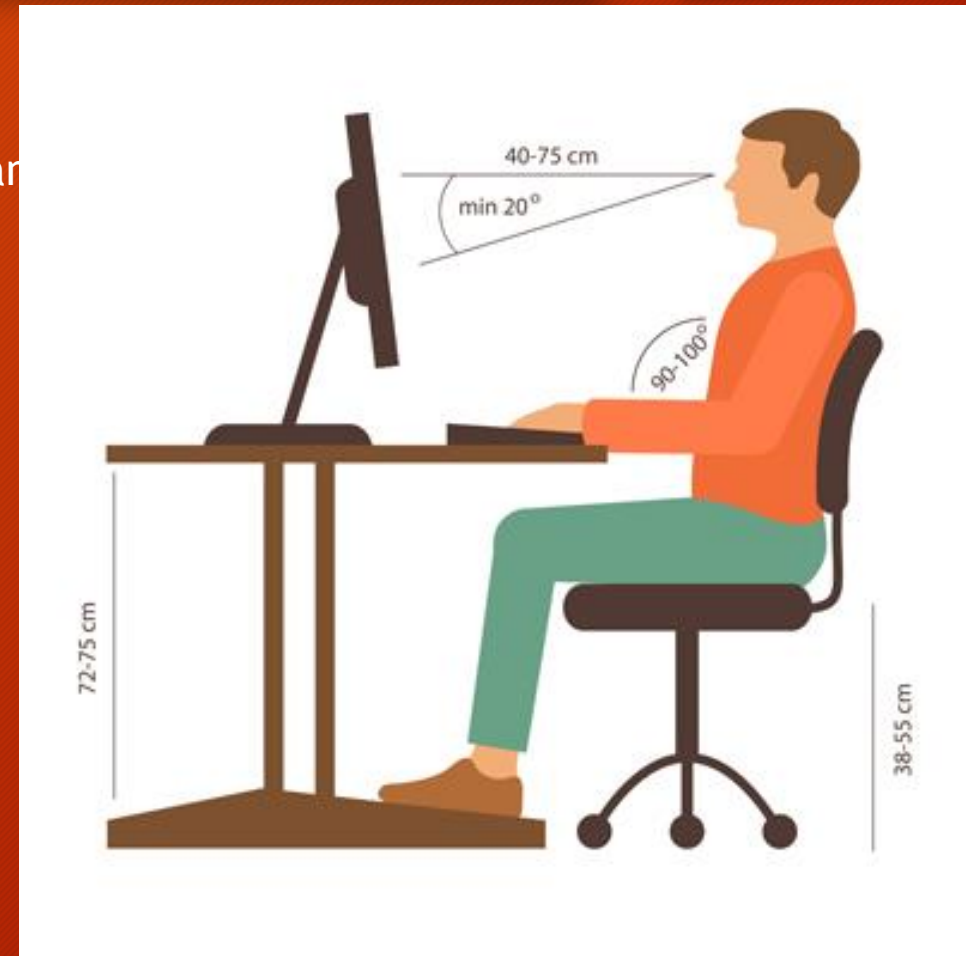
A munkáltatónak vizsgálni kell:

- a látásromlást előidéző tényezőket,
- a pszichés (mentális) megterhelést,
- a fizikai állapotromlást előidéző tényezőket



# Képernyős munkahelyek ergonómiája

- A fej egyensúlyban a vállak és a csípő közötti vonalban.
- A gerincoszlop függőleges, egyenes, megtámasztva a jól beállított háttárnál.
- Karok és vállak ellazultak
- Az ujjak ellazultak és hajlítottak az adatbevitel során: ilyenkor ne használja a csuklótámaszt!
- Alkar és könyök vízszintesen, a munkafelülettel egy magasságban.
- A kezek és a karok szabadon a billentyűzet felett
- A térdek a combbal egy magasságban, vagy egy picit lejjebb.
- Lábak a földön, (vagy a lábtámaszon) és előrébb, mint a térdek.





# A teher felemelése

- Ne hajoljunk, hanem guggoljunk le a teherhez
- Ne hajlított, hanem egyenes gerinccel emeljük
- Lehető legközelebb álljunk a felemelendő teherhez
- Ha a terhet arrébb kell vinnünk, akkor a lehető legközelebb tartsuk a testünkhöz



# Elsősegélyhely, elsősegélynyújtás

- Minden munkahelyen és műszakban a tevékenység és a munkafolyamatok veszélyességétől, illetve az ott dolgozók számától függően, elsősegélynyújtó felszerelést vagy mentődobozt és a munkavállalók közül kiképzett, elsősegélynyújtásra kiképzett és kijelölt személy jelenlétét kell biztosítani.
- Az elsősegélynyújtó felszerelést, a mentődobozt, megfelelő mennyiségben és minőségben, jól látható, könnyen és gyorsan elérhető, szennyeződéstől védett helyen kell készenlétben tartani.

*"I" típusú mentőláda 30 főig*

*"II" típusú mentőláda 31-50 főig*

*„III” típusú mentőláda 51-100 főig*





# *Menekülési utak és vészkijáratok*

A menekülési utakat és a vészkijáratokat szabadon kell hagyni, azoknak a lehető legrövidebb úton a szabadba vagy valamely biztonságos területre kell vezetniük.

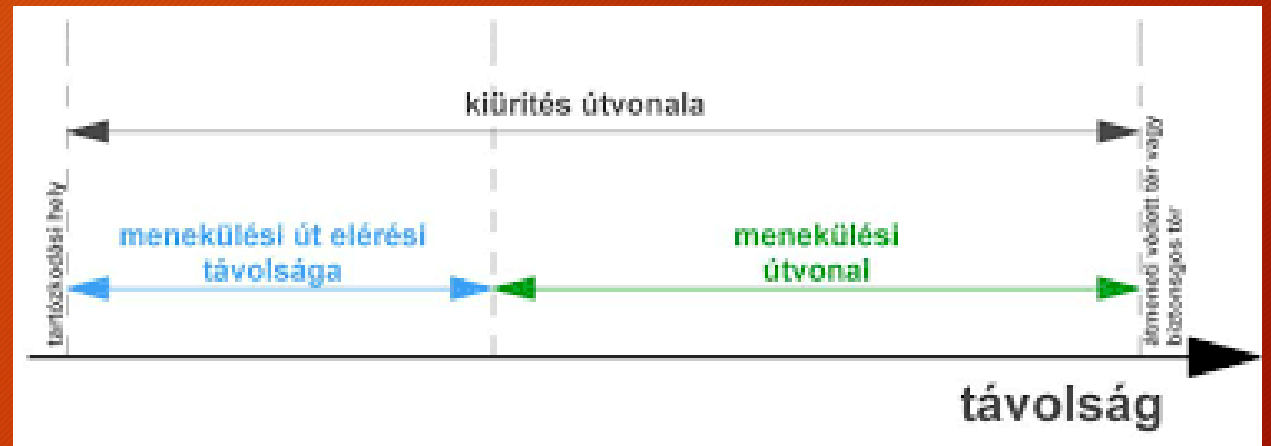
A menekülési utakat és a vészkijáratokat úgy kell kialakítani, megjelölni, és olyan állapotban kell tartani, hogy azokon a munkavállalók gyorsan és biztonságosan el tudják hagyni a munkahelyeiket, illetve szükség esetén gyorsan kimenthetők legyenek.

Csak kifelé, a menekülés irányába nyitható vészkijáratok alkalmazhatók. A vészkijáratokat nem szabad úgy lezárni vagy rögzíteni, hogy azokat vészhelyzetben ne lehessen használni.

# Menekülési utak és vészkijáratok

A helyiségek kiüríthetőségi idejét számítással kell meghatározni.

A menekülési útvonalat világító-, illetve utánvilágító biztonsági jellel kell ellátni.





# Menekülési terv

A menekülési terv segítséget nyújt abban, hogy tűz esetén hatékonyabban, gyorsabban, eredményesebben tudjunk intézkedni egy esetleges tűz vagy egyéb veszély ellen.

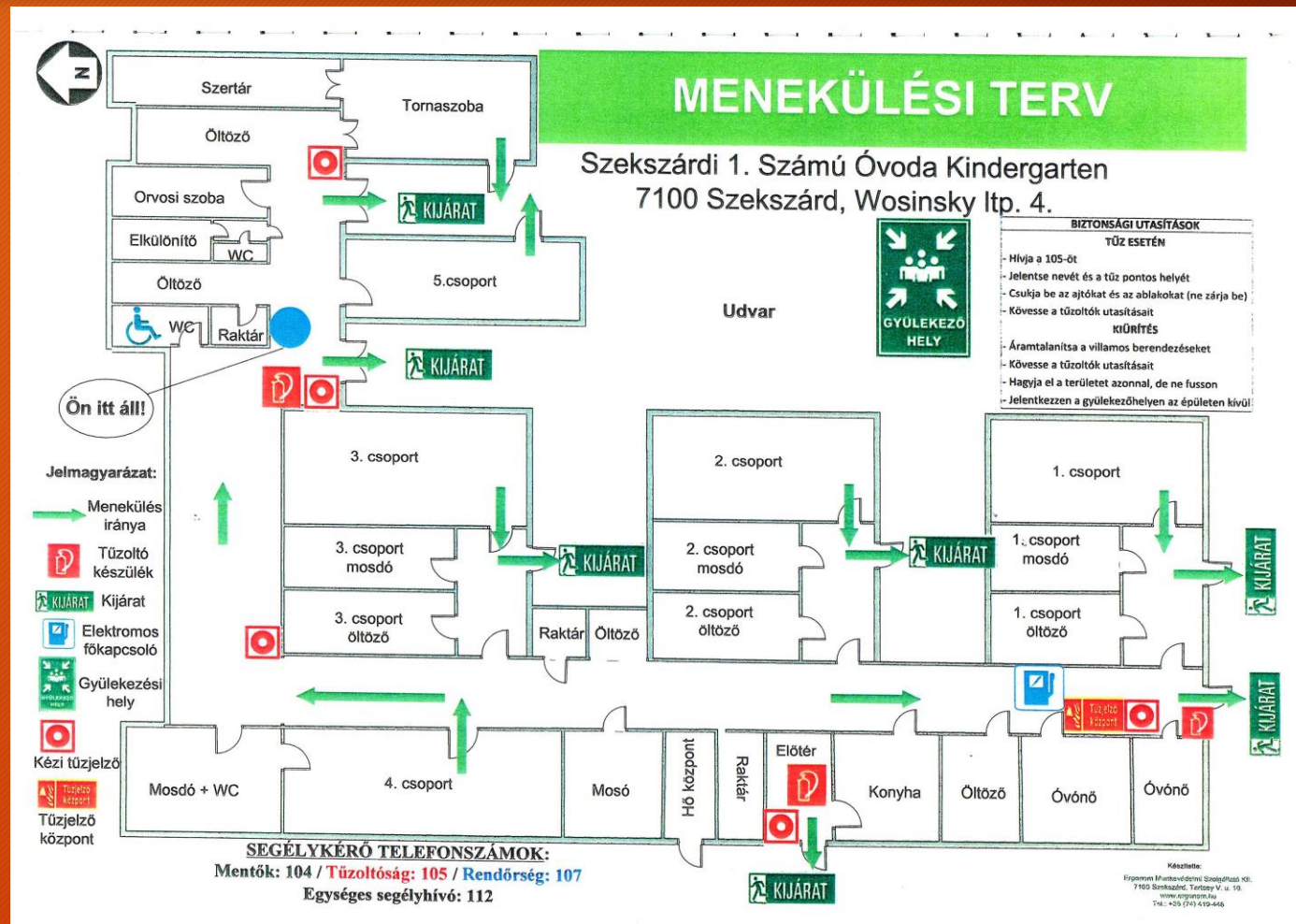
A következő diákon bemutatjuk az intézmény különböző épületeinek, épületrészeinek alaprajzait, a legfontosabb tűzvédelmi jelzésekkel.

Kérjük azt az alaprajzot, amely az Ön tartózkodási helyét mutatja az alábbi szempontok szerint alaposan nézze át.

Merre kell menekülni?  
Hol van tűzoltó készülék?  
Hol van az elektromos kapcsoló?  
Hol van gyülekező hely?

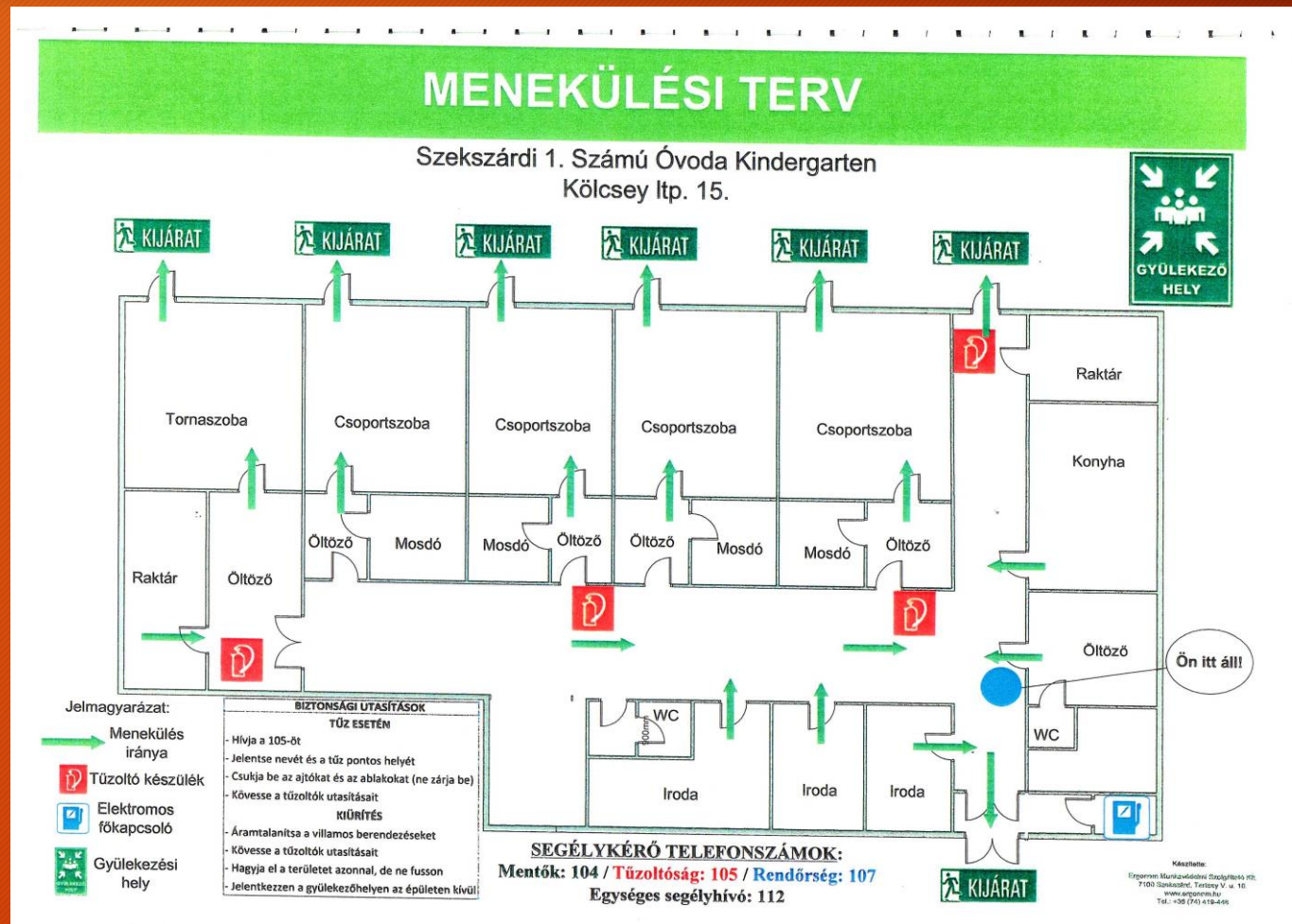
Hol van kézi tűzjelző?  
Hol van a tűzvédelmi főkapcsoló?  
Hol van tűzcsap?

# Menekülési terv - Wosinsky ltp. 4.

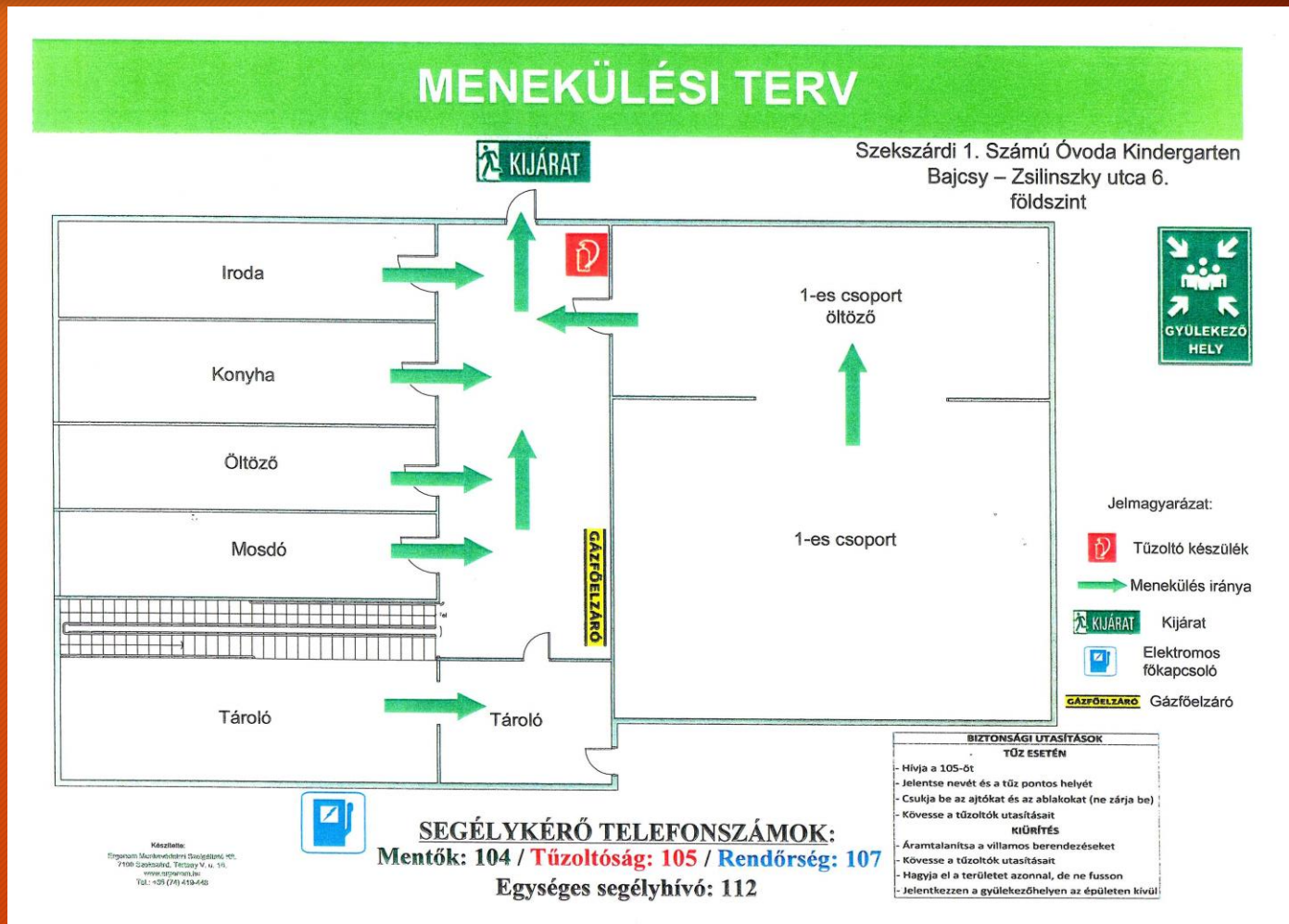




# Menekülési terv - Kölcsey ltp. 15.



# Menekülési terv - Bajcsy-Zsilinszky u. 6.





# Gyülekező hely, gáz főelzáró, elektromos főkapcsoló

- Bajcsy-Zsilinszki óvoda,
  - Gyülekező hely: udvaron az épület mellett
  - Gáz főelzáró: bejárat előterében
  - Elektromos főkapcsoló: épület mögött
- Kölcsey óvoda,
  - Gyülekező hely: udvaron az épület mellett
  - Elektromos főkapcsoló: épület főbejáratánál az előtérben
- Wosinsky óvoda,
  - Gyülekező hely: udvaron az épület mellett
  - Elektromos főkapcsoló: épület főbejáratánál a folyosón

# Mit mikor és hogyan? A tűzjelzés gyakorlata, ha van tűzjelző rendszer (Wosinsky óvoda)

## 1. Üzemeltessük a kézi jelzésadót!

Segítségével még a tűzjelző rendszer automatikus működése előtt riaszthatjuk az épületben levőket és a katasztrófavédelmet



## 2. Ha a riasztás éles

Kezdjük meg az emberek kimenekítését, a tűz oltását a tűzoltó készülékkel. Jelezzük a tüzet az intézményvezetőnek.

## 2. Ha a riasztás téves

Hívja

**06 1 105 105-ös**

telefonszámot és mondjuk le a riasztást (szüksége lesz a tűzjelző rendszer jelszavára, kb. 2 perce van)



# Mit mikor és hogyan? A tűzjelzés gyakorlata

Hívni fog minket a tűzjelző rendszer felügyeletével megbízott cég ügyfélszolgálatára  
Tájékoztatassuk őket a történetekről, a tűzjelző központban kapcsoljuk ki a tűzjelzést



## 4. Állítsa vissza a készenléti állapotot a jelzésadónál

A műanyag kulcs segítségével a berendezés újra működőképes állapotba kerül



# TŰZ ESETÉN



Hívja a tűzoltóságot a 105-ös vagy a 112-es telefonszámon!



Kezdje meg a tűz oltását, lokalizálását!



Hajtsa végre a veszélyben levő személyek menekítését!



Hajtsa végre a mozgásukban korlátozott személyek védett térbe menekítését!



A gyülekezési helyen ellenőrizze, hogy mindenkinek sikerült-e elhagynia a veszélyes területet (létszámellenőrzés)!



Ne használja a személyfelvonót!



Ne foglalkozzon a személyes tárgyak összegyűjtésével



# Főbb teendők tűz esetén

- A bejárati ajtót ki kell nyitni
- Az épület áramtalanítása
- AZ épületben tartózkodókat segíteni az épület elhagyásában
- Gyülekezés az épület előtt a szökőkútnál
- (feladat delegálás illetve létszám ellenőrzés érdekében)

# Mit mondjunk segélyhíváskor?

- A tűzoltóság segélykéréskor meghatározott sorrendben rögzíti az esemény adatait, ezért fontos tudnunk a tüzesetről minden lényeges információt.

Többek között ilyen kérdésekre számíthatunk:

1. A tüzeset pontos címe  
(nagyon hasznos, ha megnevezzük az épület jellegét is. Pl 1. számú óvoda, Szekszárd, Kölcsey ltp 15, **a 160 lakásos mögött**)
2. Mi történt, mit lát, mit tapasztal?
3. Milyen magas az épület, hány emeletes?
4. Veszélyben vannak-e személyek, sérülés?
5. Lehet-e a helyszínen bármilyen veszélyes dolog, körülmény?
6. A jelző neve, telefonszáma.



# Dohányzás

- Nemdohányzók védelméről szóló rendelkezések értelmében az intézmény **TELJES TERÜLETÉN**, beleértve az udvart is a

**DOHÁNYZÁS SZIGORÚAN TILOS!**

**AZ INTÉZMÉNY TERÜLETÉN DOHÁNYZÓ HELY  
NEM JELÖLHETŐ KI!**



**TILOS A DOHÁNYZÁS**

NO SMOKING  
INTERDICTION DE FUMER  
RAUCHEN VERBOTEN  
КУРЕНИЕ ЗАПРЕЩЕНО

A dohányzásról leszokáshoz segítséget kaphat, illetve  
törvényszegés észlelése esetén észrevételt tehet  
az alábbi telefonszámon:

06-80-200 493

[www.leteszemacigit.hu](http://www.leteszemacigit.hu)

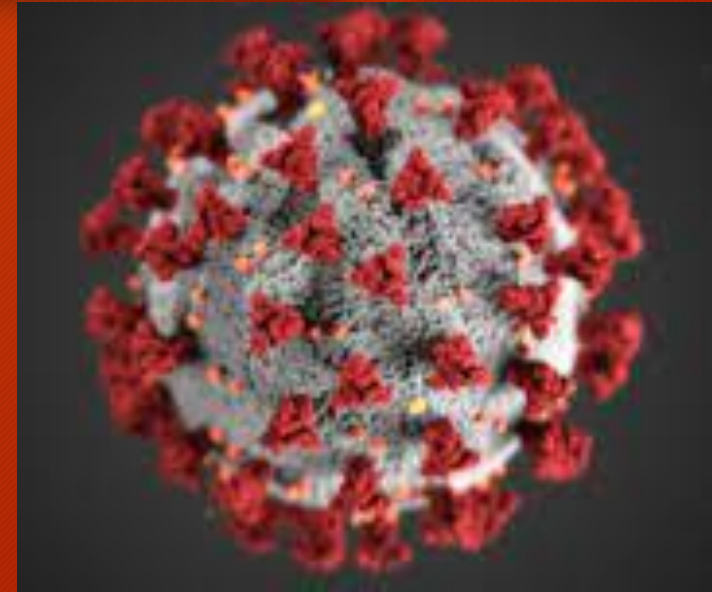
# COVID-19

Minden esetben tartsa be a jogszabályi előírásokat és a munkáltatója által hozott egyedi intézkedéseket is, többek között a:

- Maszkviselés szabályait
- Kézfertőtlenítés szabályait
- Higiéniai előírásokat
- Távolságtartás szabályait

Amennyiben a betegség tüneteit érzi magán (pl, láz, szaglászavar, ízlelés elvesztése, levertség), akkor erről azonnal értesítse felettesét!

Beteg, vírushordozóként semmi esetre se menjen közösségbe, munkahelyére, védje meg a fertőzéstől munkatársait, kollégáit.





2021.04.06





2021.04.07.





# Mi a tanulság az előző 2 diából? avagy a farkast kiáltó juhász esete a tűzjelző érzékelőnél

A Spar áruház felújítása során a tűzjelző rendszer egyik raktári érzékelője többször is tüzet jelzett, riasztott. Mint kiderült téves volt a riasztás.

Ez többször is előfordult, mindannyiszor reagáltak az illetékesek, de a riasztások mindig tévesek voltak

Az egyik következő riasztásnál már nem törődtek a jelzéssel, újra tévesnek gondolták. Viszont ekkor tényleg tűz volt.

Mire észrevették, hogy tényleg tűz van, addigra már nem lehetett megfékezni a lángokat. A kár majdnem 400.000.000 Ft

**MINDEN ESETBEN VEGYÜK KOMOLYAN A TŰZJELZÉST.**

Ha hibás egy berendezés, vagy nem megfelelően működik, akkor gondoskodjunk a javításáról!

# Mi történhet kevesebb mint 3 perc alatt?



[Egy 3 perces video egy szobatűzről](#)

Csak néhány perc...

- Felteszek egy kávé
- Elmegyek mosdóba
- Csöngettek, megnézem, hogy ki az

Mindegyik csak néhány percet vesz igénybe. De látható, h mi történhet kevesebb mint 3 perc alatt.

Közelednek az ünnepek, soha ne hagyjunk felügyelet nélkül égő gyertyát, csillagszórót.



# Hasznos APP- ÉletMentő



## ÉletMentő

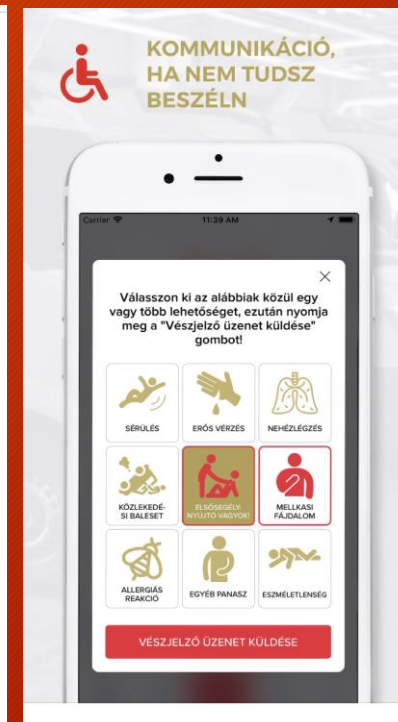
Mobilalkalmazás  
az életért

FRISSÍTÉS



## Ingyenes mobilalkalmazás

- Mit kell tennem, közúti baleset, eszméletvesztés, allergia, erős vérzés, mellkasi fájdalom esetén?
- Hogyan kell újraéleszteni?
- Defibrillátor kereső
- Automatikus segélykérés
- Funkciók működése internet nélkül
- Koronavírus információk
- Vészhelyzeti információk



A Szekszárdi 1. számú Óvoda tűzvédelmi,  
munkavédelmi oktatási anyagai és a teszt elérhető:

[www.tukpartner.com/1ovoda](http://www.tukpartner.com/1ovoda)

Köszönöm figyelmüket!