

# Tűzvédelmi oktatás

2021.08.

Gyermeklánc óvoda - Szekszárd

# Oktatás

- Minden munkavállalónak kötelező részt venni tűzvédelmi és munkavédelmi oktatáson
- Az oktatás történhet:
  - személyes jelenléttel
  - online módon



# Mikor kell oktatást tartani?

- Munkába lépés előtti tűzvédelmi oktatás.
- Legalább évenkénti ismétlődő, ismeret frissítő tűzvédelmi oktatás.
- Soron kívüli (rendkívüli) tűzvédelmi oktatás. (pl: tüzeset kapcsán)
- A munkavégzésben részt vevő családtagokkal együtt ötnél több munkavállalót foglalkoztató vagy ötvennél több személy befogadására alkalmas helyiséget üzemeltető gazdálkodó szervezet esetén, ahol középszintű tűzvédelmi szakképesítéssel rendelkező személy alkalmazását írja elő a rendelet, a tűzvédelmi oktatás tananyagát legalább középszintű tűzvédelmi szakképesítéssel rendelkező személy készítheti el.

# A mai oktatás

A mai oktatás keretében az előző dián sárga színnel kiemelt ismétlődő oktatásra kerül sor, tehát az ismeretek naprakészen tartása érdekében, az évenkénti egy alkalommal kötelező, ismétlődő tűzvédelmi oktatás történik.

# Tűzvédelmi szabályzat, Tűzriadó terv

## Tűzvédelmi szabályzat készítése kötelező:

- Ha 5-nél több a munkavállaló, (ezért kell az óvodában)
- 50 főnél nagyobb befogadóképességű létesítménynél,
- Robbanásveszélyes besorolású létesítménynél,
- Kereskedelmi szálláshelyeken.

# Tűzvédelmi szabályzat, Tűzriadó terv

## Tűzriadó terv készítése kötelező:

- Ha a tűzvédelmi besorolás „robbanásveszélyes”,
- Egészségügyi, szociális, oktatási és művelődési létesítményeknél,
- Egy tűzszakasz befogadóképessége meghaladja a 300 főt,
- Zenés szórakoztató helyen, ahol a benntartózkodók száma meghaladja az 50 főt,
- Kereskedelmi szálláshelyeken.

# Tűzvédelmi szervezet

## A Gyermeklánc óvodánál tűzvédelmi szervezet működik:

- Az intézmény területén a tűzvédelmi tevékenység szervezését és annak irányítását az intézményvezető végzi, külsős tanácsadó szakember bevonásával
- A tagintézmények vezetői felelősek az általuk irányított egységek tűzvédelméért
- A munkavállalók feladata és kötelessége megismerni, elsajátítani, alkalmazni és betartani a tűzvédelmi szabályzatban leírtakat

# Tűzoltó készülékek

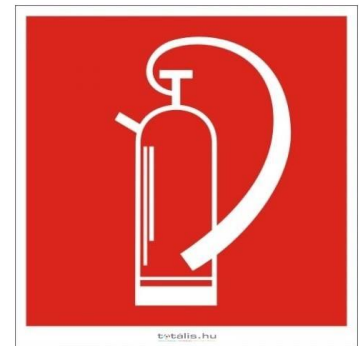
A létesítményben legalább egy darab, az ott keletkező tűz oltására alkalmas - a vonatkozó jogszabályban és szabványban foglalt követelményeknek megfelelő - tűzoltó készüléket kell elhelyezni.





# Tűzoltó készülékek

(6) A tűzoltó-technikai terméket jól láthatóan, könnyen hozzáférhetően, úgy kell elhelyezni, hogy a tűzoltó készülék a legkedvezőtlenebb helyen keletkező tűz oltására a legrövidebb idő alatt felhasználható legyen, és állandóan használható, üzemképes állapotban kell tartani.



# A használatra vonatkozó általános tűzvédelmi szabályok

- a használati tűzvédelmi előírásokat betartsa,
- a tűzvédelmi célú dokumentumokat naprakész állapotban, hozzáférhető helyen tartsa,
- a tűzvédelmi célú jelölések észlelhetőségét, egyértelműségét fenntartsa,
- Az építményt, építményrészt, a szabadteret csak a rendeltetésére vonatkozó tűzvédelmi követelményeknek megfelelően használja.
- A munkahelyeken a tevékenység közben és annak befejezése után a munkát végzőnek ellenőrizni kell a tűzvédelmi használati szabályok megtartását, és a szabálytalanságokat meg kell szüntetni.

# *Menekülési utak és vészkijáratok*

A menekülési utakat és a vészkijáratokat szabadon kell hagyni, azoknak a lehető legrövidebb úton a szabadba vagy valamely biztonságos területre kell vezetniük.

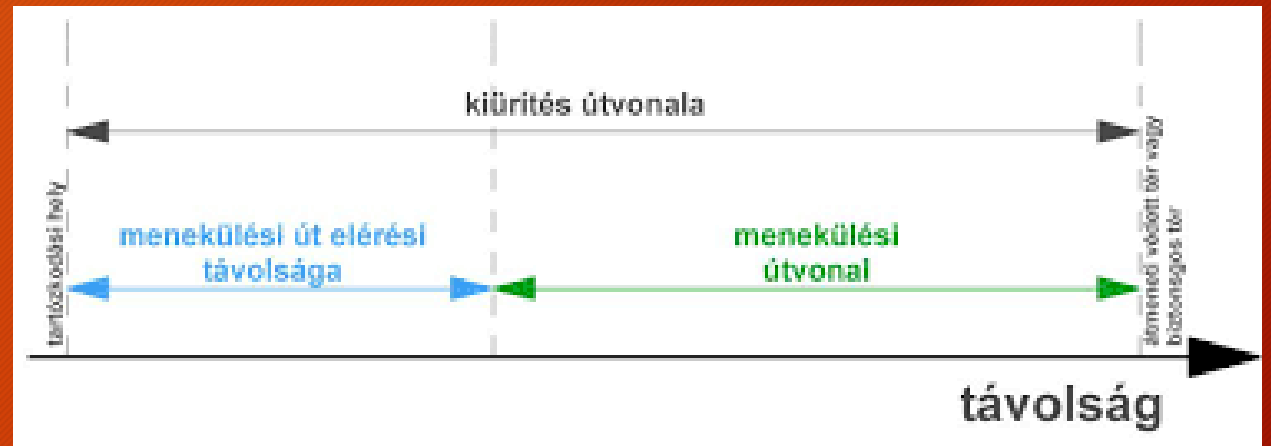
A menekülési utakat és a vészkijáratokat úgy kell kialakítani, megjelölni, és olyan állapotban kell tartani, hogy azokon a munkavállalók gyorsan és biztonságosan el tudják hagyni a munkahelyeiket, illetve szükség esetén gyorsan kimenthetők legyenek.

Csak kifelé, a menekülés irányába nyitható vészkijáratok alkalmazhatók. A vészkijáratokat nem szabad úgy lezárni vagy rögzíteni, hogy azokat vészhelyzetben ne lehessen használni.

# Menekülési utak és vészkijáratok

A helyiségek kiüríthetőségi idejét számítással kell meghatározni.

A menekülési útvonalat világító-, illetve utánvilágító biztonsági jellel kell ellátni.



# Menekülési terv (Szent-Györgyi Albert u. 11.)

A menekülési terv segítséget nyújt abban, hogy tűz esetén hatékonyabban, gyorsabban, eredményesebben tudjunk védekezni.

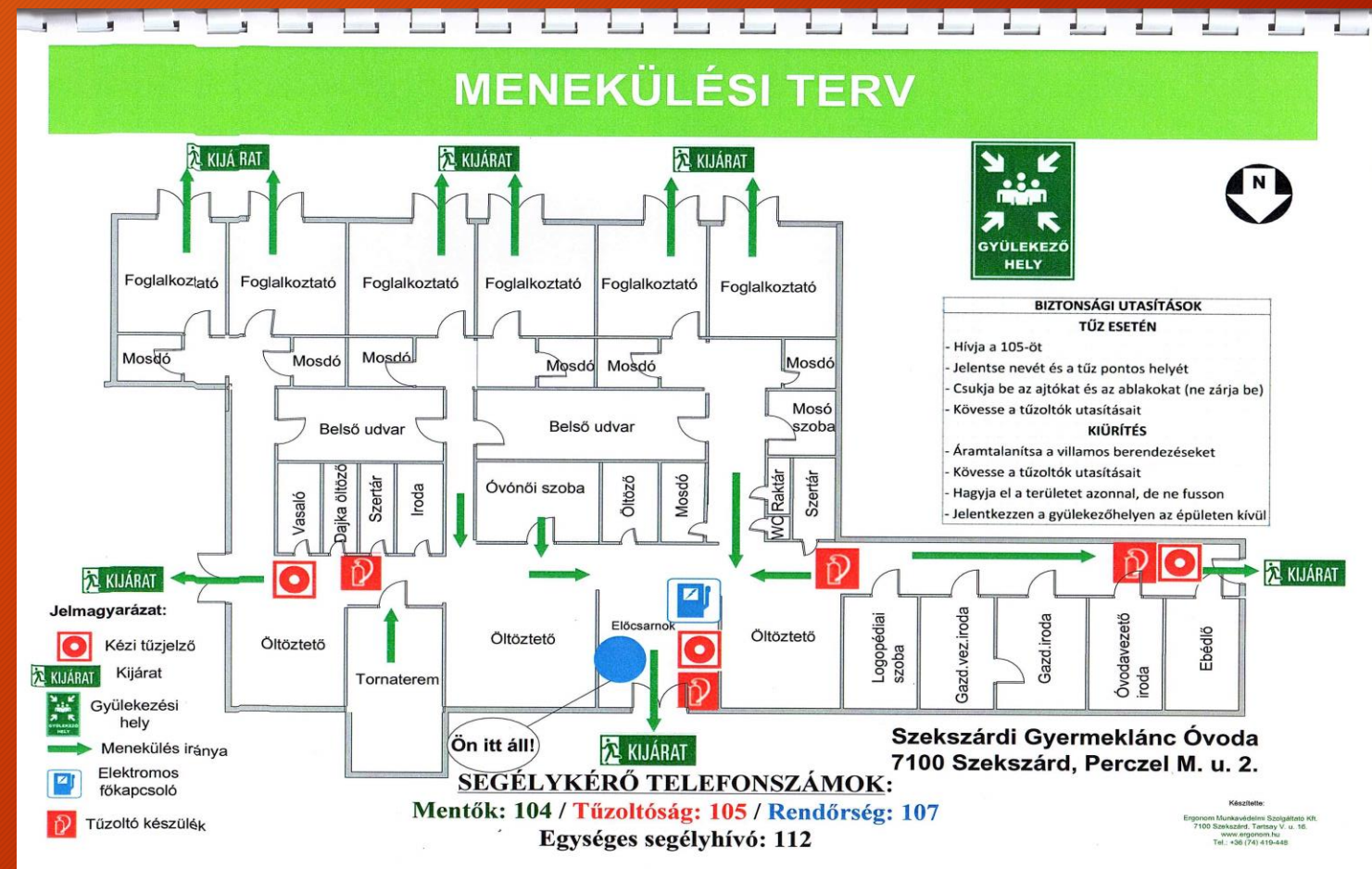
- Hol van gyülekező hely?
- Az udvaron
- Hol van a tűzvédelmi főkapcsoló?
- A folyosón a főbejárattal szemben
- Merre kell menekülni?
- A folyosón keresztül a belső udvarra, a főbejáraton keresztül az első udvarra, foglalkoztatón, öltözőn keresztül az udvarra
- Hol van tűzoltó készülék?
- A folyosón



# Menekülési terv (Perczel Mór u. 2.)

A menekülési terv segítséget nyújt abban, hogy tűz esetén hatékonyabban, gyorsabban, eredményesebben tudjunk védekezni.

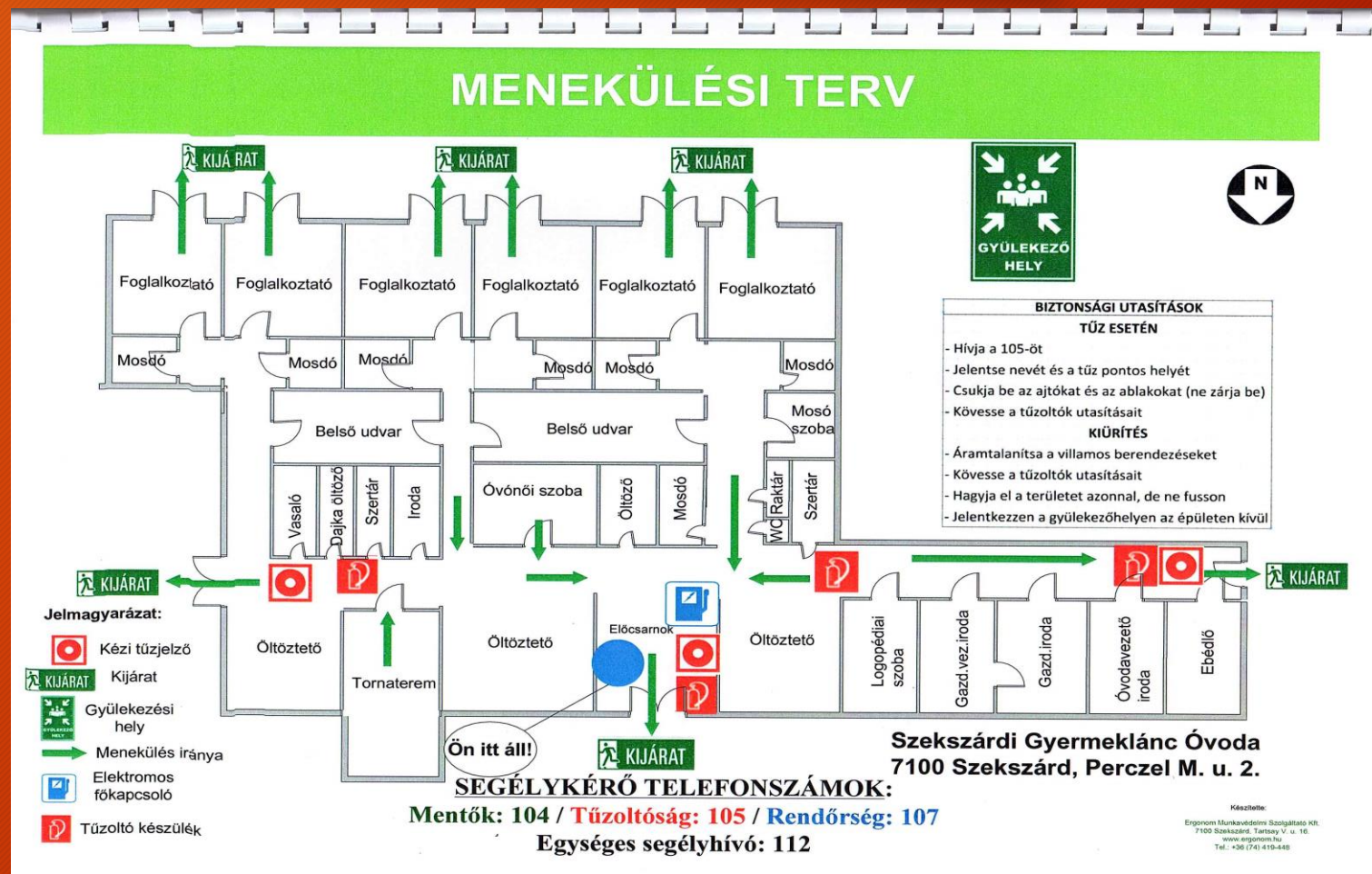
- Merre kell menekülni?
- Folyosó két végén
- Előcsarnok felé
- Foglalkoztatók udvar felőli ajtajain
- Hol van tűzoltó készülék?
- Folyosón
- Öltöztető helyiség
- Hol van az elektromos kapcsoló?
- Előcsarnok




# Menekülési terv (Perczel Mór u. 2.)

A menekülési terv segítséget nyújt abban, hogy tűz esetén hatékonyabban, gyorsabban, eredményesebben tudjunk védekezni.

- Hol van gyülekező hely?
- Belső udvaron
- Hol van kézi tűzjelző?
- Folyosó két végén
- Előcsarnok felé
- Hol van a tűzvédelmi főkapcsoló?
- Előcsarnok



# Villamos berendezés

- Csak olyan villamos berendezés használható, amely rendeltetésszerű használata esetén a környezetére nézve gyújtásveszélyt nem jelent.  
Melegedő hálózati dugalj problémája (pl. nem gyári telefontöltőknél, elosztóknál)
  - A villamos gépet, berendezést és egyéb készüléket a tevékenység befejezése után ki kell kapcsolni. Nem vonatkozik ez az előírás azokra a készülékekre, amelyek rendeltetésükből következően folyamatos üzemre lettek tervezve. Ezen alcím szempontjából kikapcsolt állapotnak számít az elektronikai, informatikai és hasonló készülékek készenléti állapota is.
  - A villamos gépet, berendezést és egyéb készüléket használaton kívül helyezésük esetén a villamos tápellátásról le kell választani.
- 



# Segélyhívás



**HÁROM SZERVEZET  
EGY HÍVÓSZÁM**

**MENTŐ**      **RENDŐR**      **TŰZOLTÓ**

**CSAK VÉSZ ESETÉN!**  
**112**  
**SOS**  
\*\*\*\*\*

A 112-ES HÍVÓSZÁM INDOKOLATLAN HÍVÁSA  
SZABÁLYSÉRTÉSNEK MINŐSŰL ÉS PÉNZBÍRSÁGOT VON MAGA UTÁN.

# Mit mondjunk segélyhíváskor?

- A tűzoltóság segélykéréskor meghatározott sorrendben rögzíti az esemény adatait, ezért fontos tudnunk a tüzesetről minden lényeges információt.

Többek között ilyen kérdésekre számíthatunk:

1. A tüzeset pontos címe  
(nagyon hasznos, ha megnevezzük az épület jellegét is. Pl Szekszárd, Perczel Mór utca 2. Gyermeklánc Óvoda )
2. Mi történt, mit lát, mit tapasztal?
3. Milyen magas az épület, hány emeletes?
4. Veszélyben vannak-e személyek, sérülés, haláleset történt-e?
5. Lehet-e a helyszínen bármilyen veszélyes dolog, körülmény?
6. A jelző neve, telefonszáma.

# Dohányzás

- Nemdohányzók védelméről szóló rendelkezések értelmében az óvoda **TELJES TERÜLETÉN**, beleértve az udvart is a

**DOHÁNYZÁS SZIGORÚAN TILOS!**

**AZ ÓVODA TERÜLETÉN DOHÁNYZÓ HELY  
NEM JELÖLHETŐ KI!**



**TILOS A DOHÁNYZÁS**

NO SMOKING  
INTERDICTION DE FUMER  
RAUCHEN VERBOTEN  
КУРЕНИЕ ЗАПРЕЩЕНО

A dohányzásról leszokáshoz segítséget kaphat, illetve  
törvényszegés észlelése esetén észrevételt tehet  
az alábbi telefonszámon:

06-80-200 493

[www.leteszemacigit.hu](http://www.leteszemacigit.hu)

A Gyermeklánc óvoda tűzvédelmi, munkavédelmi  
oktatási anyagai és a teszt elérhető:

[www.tukpartner.com/gyermeklanc](http://www.tukpartner.com/gyermeklanc)

Köszönöm figyelmüket!