

Tűzvédelmi oktatás

2020.08.

Szekszárdi Közművelődési Nonprofit Kft.
- Szekszárd

Oktatás

- Minden munkavállalónak kötelező részt venni tűzvédelmi és munkavédelmi oktatáson
- Az oktatás történhet:
 - személyes jelenléttel
 - online módon



Mikor kell oktatást tartani?

- Munkába lépés előtti tűzvédelmi oktatás.
- Legalább évenkénti ismétlődő, ismeret frissítő tűzvédelmi oktatás.
- Soron kívüli (rendkívüli) tűzvédelmi oktatás. (pl: tüzeset kapcsán)
- A munkavégzésben részt vevő családtagokkal együtt ötnél több munkavállalót foglalkoztató vagy ötvennél több személy befogadására alkalmas helyiséget üzemeltető gazdálkodó szervezet esetén, ahol középszintű tűzvédelmi szakképesítéssel rendelkező személy alkalmazását írja elő a rendelet, a tűzvédelmi oktatás tananyagát legalább középszintű tűzvédelmi szakképesítéssel rendelkező személy készítheti el.

A mai oktatás

A mai oktatás keretében az előző dián sárga színnel kiemelt ismétlődő oktatásra kerül sor, tehát az ismeretek naprakészen tartása érdekében, az évenkénti egy alkalommal kötelező, ismétlődő tűzvédelmi oktatás történik.

Tűzvédelmi szabályzat, Tűzriadó terv

Tűzvédelmi szabályzat készítése kötelező:

- Ha 5-nél több a munkavállaló, (ezért kell a Babitsban)
- 50 főnél nagyobb befogadóképességű létesítménynél, (és ezért is)
- Robbanásveszélyes besorolású létesítménynél,
- Kereskedelmi szálláshelyeken.

Tűzvédelmi szabályzat, Tűzriadó terv

Tűzriadó terv készítése kötelező:

- Ha a tűzvédelmi besorolás „robbanásveszélyes”,
- Egészségügyi, szociális, oktatási és művelődési létesítményeknél,
- Egy tűzszakasz befogadóképessége meghaladja a 300 főt,
- Zenés szórakoztató helyen, ahol a benntartózkodók száma meghaladja az 50 főt,
- Kereskedelmi szálláshelyeken.

Tűzoltó készülékek

A létesítményben legalább egy darab, az ott keletkező tűz oltására alkalmas - a vonatkozó jogszabályban és szabványban foglalt követelményeknek megfelelő - tűzoltó készüléket kell elhelyezni.



Tűzoltó készülékek

(6) A tűzoltó-technikai terméket jól láthatóan, könnyen hozzáférhetően, úgy kell elhelyezni, hogy a tűzoltó készülék a legkedvezőtlenebb helyen keletkező tűz oltására a legrövidebb idő alatt felhasználható legyen, és állandóan használható, üzemképes állapotban kell tartani.



Menekülési utak és vészkijáratok

A menekülési utakat és a vészkijáratokat szabadon kell hagyni.

Úgy kell kialakítani, megjelölni, és olyan állapotban kell tartani, hogy azokon a munkavállalók gyorsan és biztonságosan el tudják hagyni a munkahelyeiket, illetve szükség esetén gyorsan kimenthetőek legyenek.

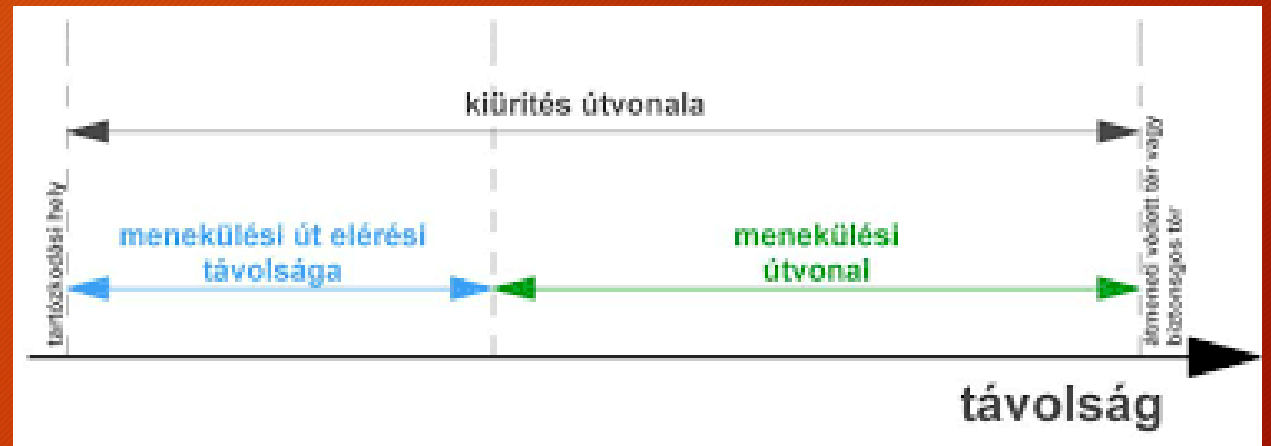
Csak kifelé, a menekülés irányába nyitható vészkijáratok alkalmazhatók. A vészkijáratokat nem szabad úgy lezárni vagy rögzíteni, hogy azokat vészhelyzetben ne lehessen használni.



Menekülési utak és vészkijáratok

A helyiségek kiüríthetőségi idejét számítással kell meghatározni.

A menekülési útvonalat világító-, illetve utánvilágító biztonsági jellel kell ellátni.



Menekülési terv

A menekülési terv segítséget nyújt abban, hogy tűz esetén hatékonyabban, gyorsabban, eredményesebben tudjunk intézkedni egy esetleges tűz vagy egyéb veszély ellen.

A következő diákon bemutatjuk az intézmény különböző épületeinek, épületrészeinek alaprajzait, a legfontosabb tűzvédelmi jelzésekkel.

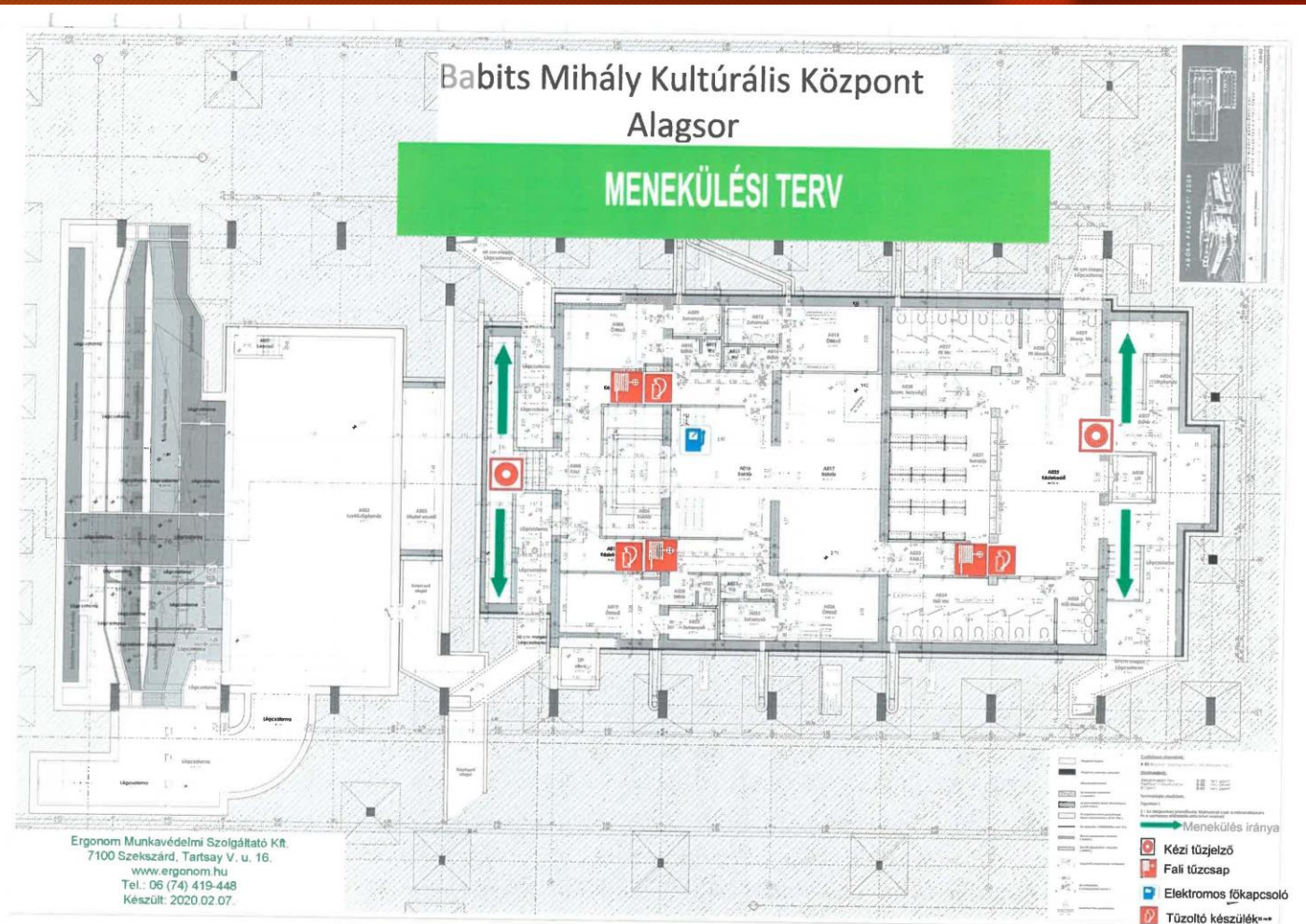
Kérjük azt az alaprajzot, amely az Ön tartózkodási helyét mutatja az alábbi szempontok szerint alaposan nézze át.

Merre kell menekülni?
Hol van tűzoltó készülék?
Hol van az elektromos kapcsoló?
Hol van gyülekező hely?

Hol van kézi tűzjelző?
Hol van a tűzvédelmi főkapcsoló?
Hol van tűzcsap?

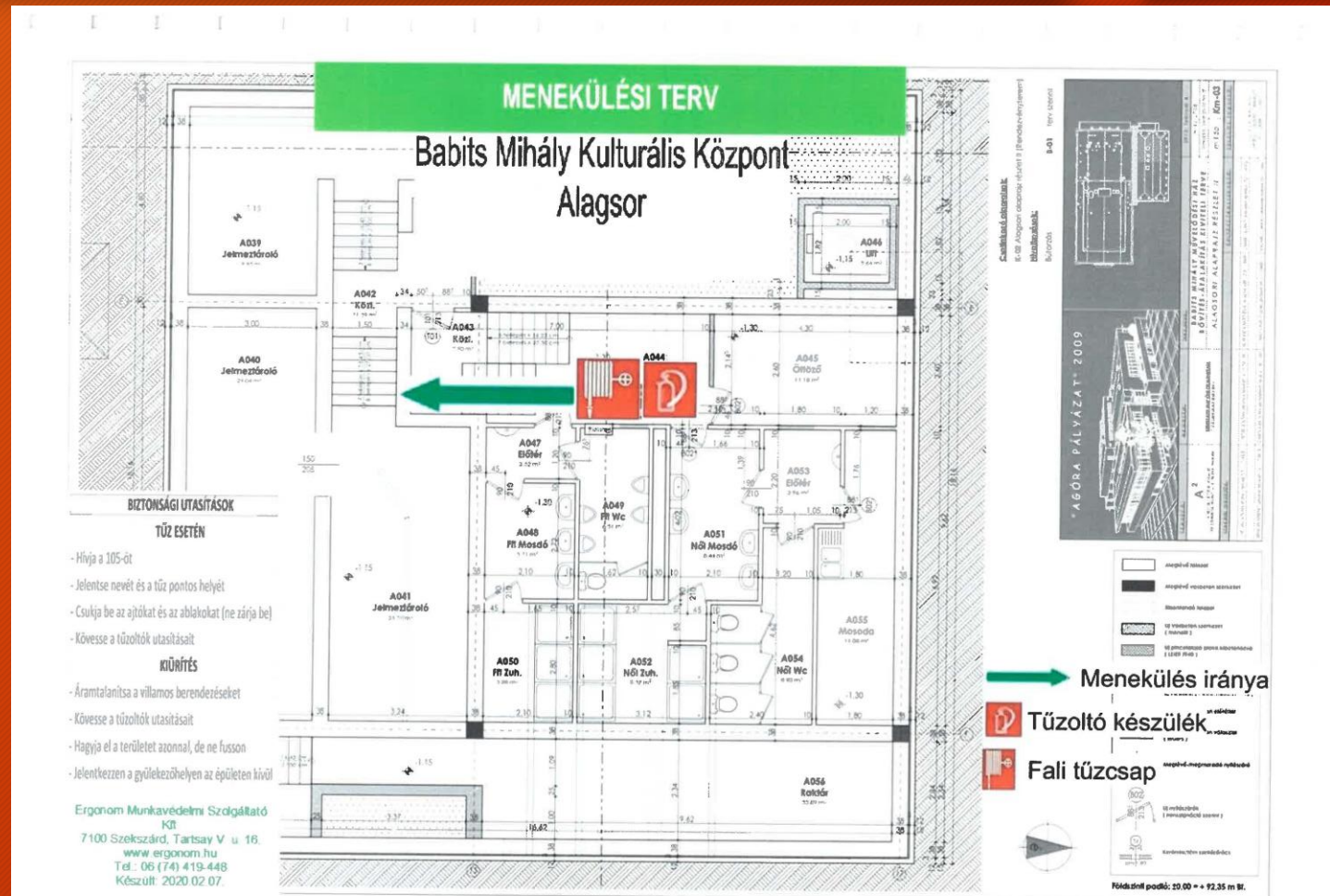
Menekülési terv (Alagsor)

- Merre kell menekülni?
- Hol van tűzoltó készülék?
- Hol van az elektromos kapcsoló?
- Hol van gyülekező hely?
- Hol van kézi tűzjelző?
- Hol van a tűzvédelmi főkapcsoló?
- Hol van tűzcsap?



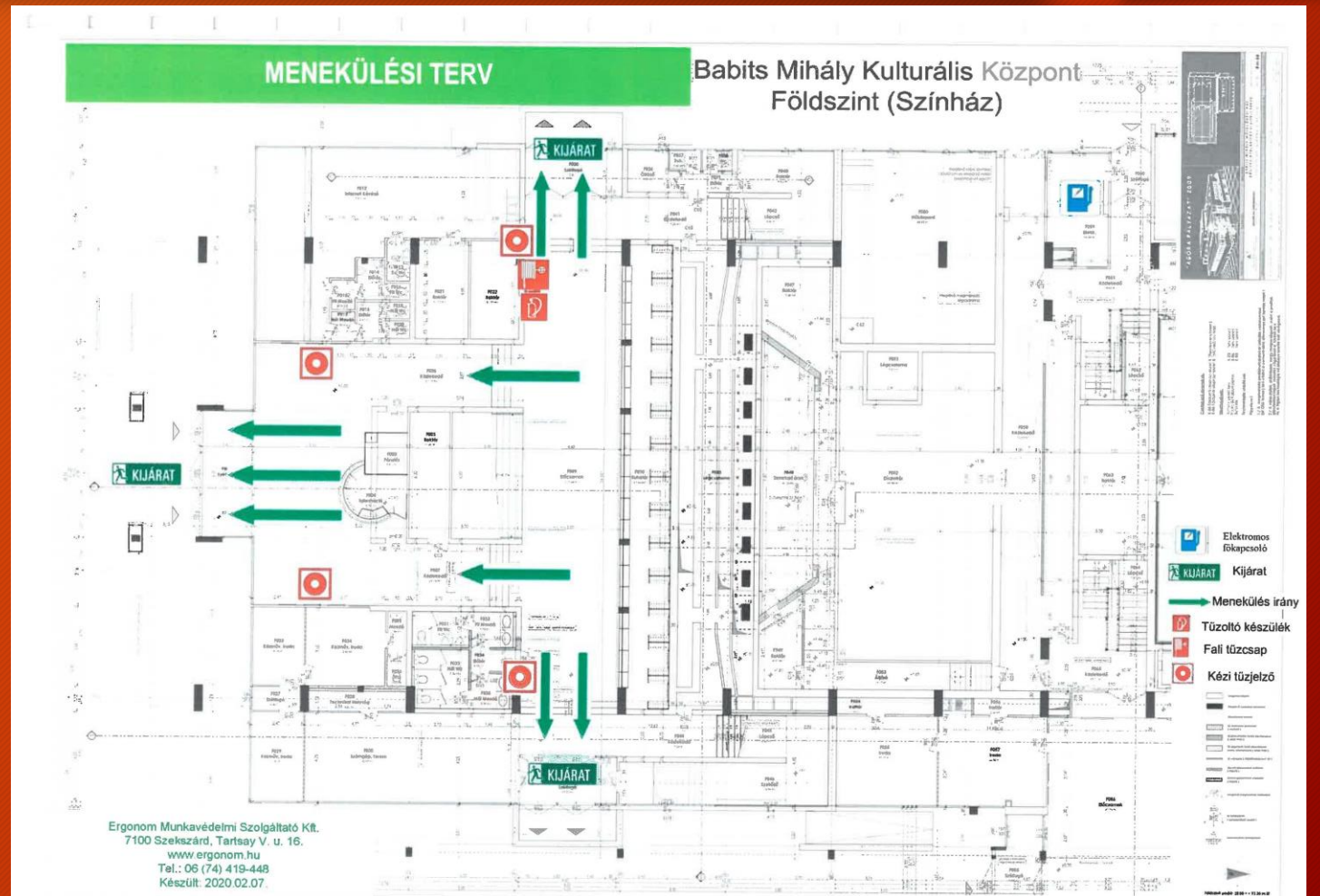
Menekülési terv (Alagsor)

- Merre kell menekülni?
- Hol van tűzoltó készülék?
- Hol van az elektromos kapcsoló?
- Hol van gyülekező hely?
- Hol van kézi tűzjelző?
- Hol van a tűzvédelmi főkapcsoló?
- Hol van tűzcsap?



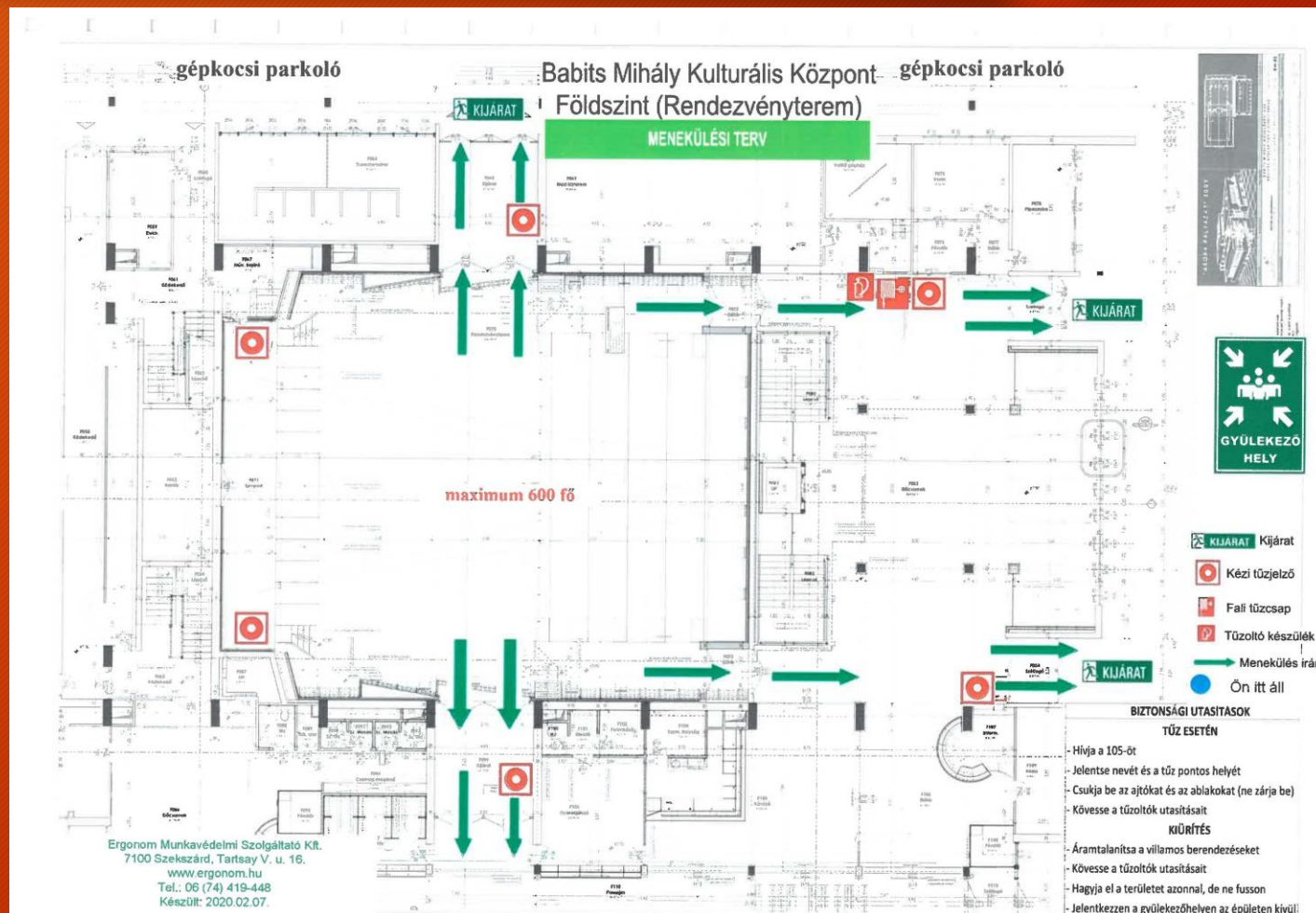
Menekülési terv (Földszint, színház)

- Merre kell menekülni?
- Hol van tűzoltó készülék?
- Hol van az elektromos kapcsoló?
- Hol van gyülekező hely?
- Hol van kézi tűzjelző?
- Hol van a tűzvédelmi főkapcsoló?
- Hol van tűzcsap?



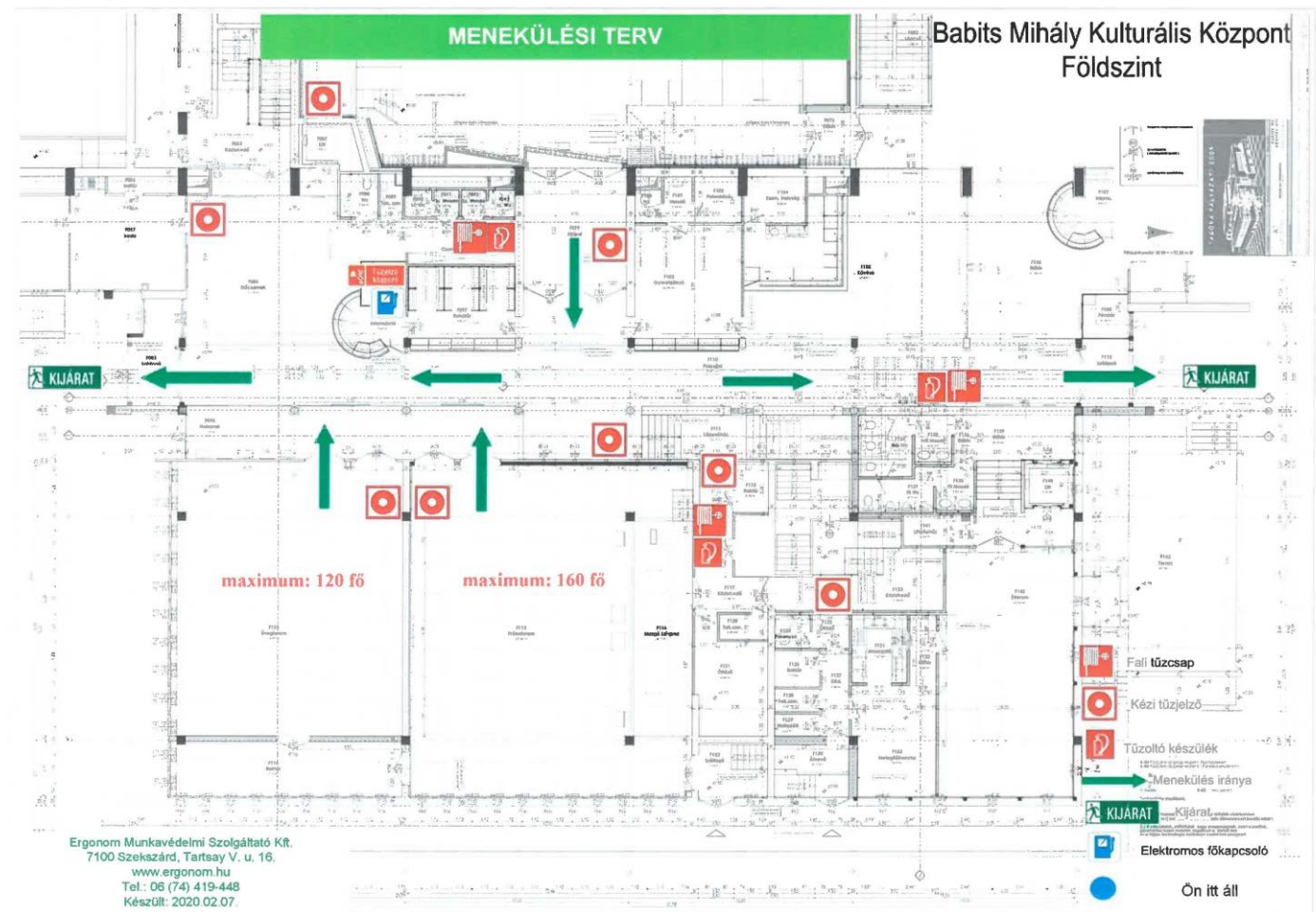
Menekülési terv (Földszint, rendezvényterem)

- Merre kell menekülni?
- Hol van tűzoltó készülék?
- Hol van az elektromos kapcsoló?
- Hol van gyülekező hely?
- Hol van kézi tűzjelző?
- Hol van a tűzvédelmi főkapcsoló?
- Hol van tűzcsap?



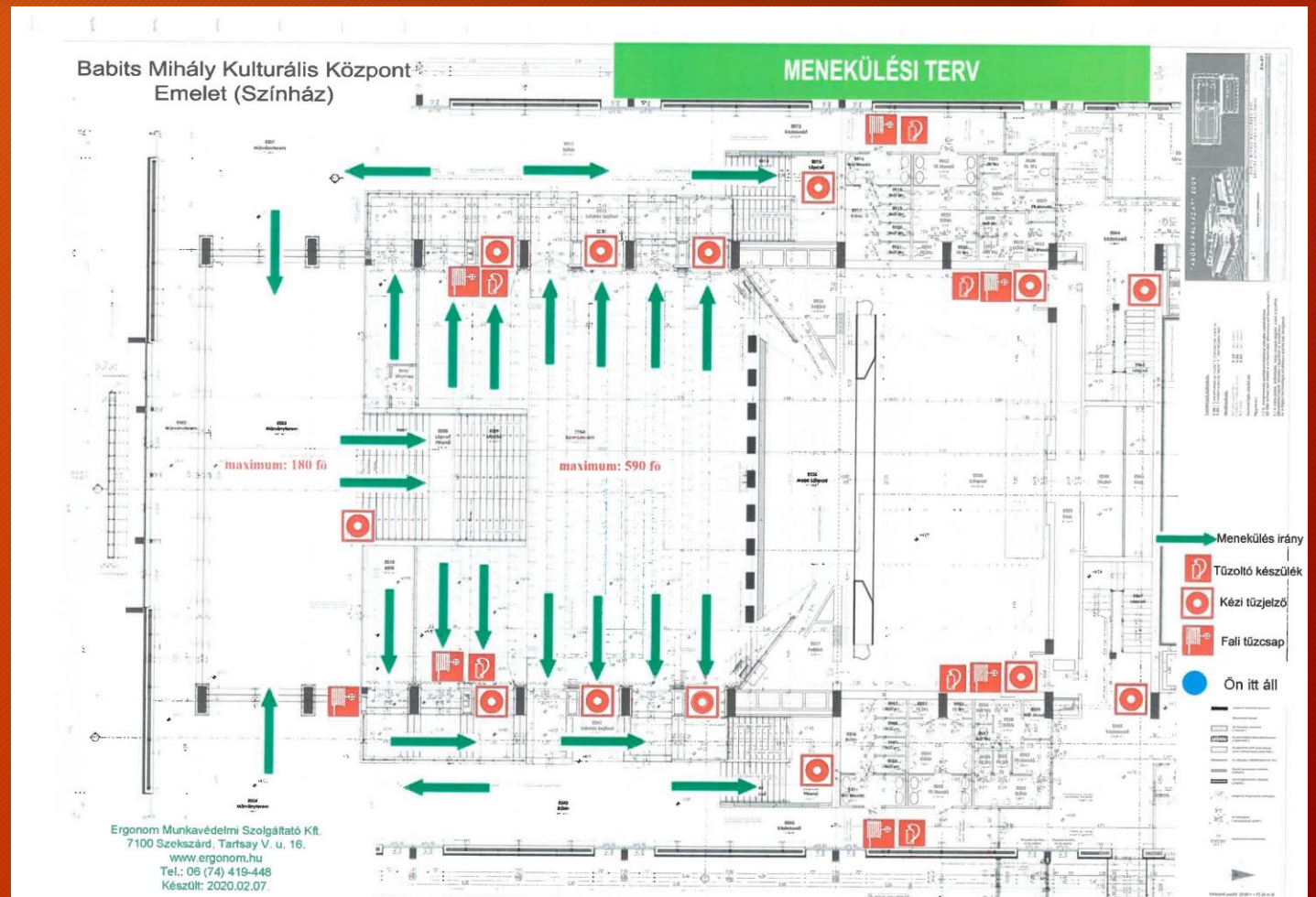
Menekülési terv (Földszint)

- Merre kell menekülni?
- Hol van tűzoltó készülék?
- Hol van az elektromos kapcsoló?
- Hol van gyülekező hely?
- Hol van kézi tűzjelző?
- Hol van a tűzvédelmi főkapcsoló?
- Hol van tűzcsap?



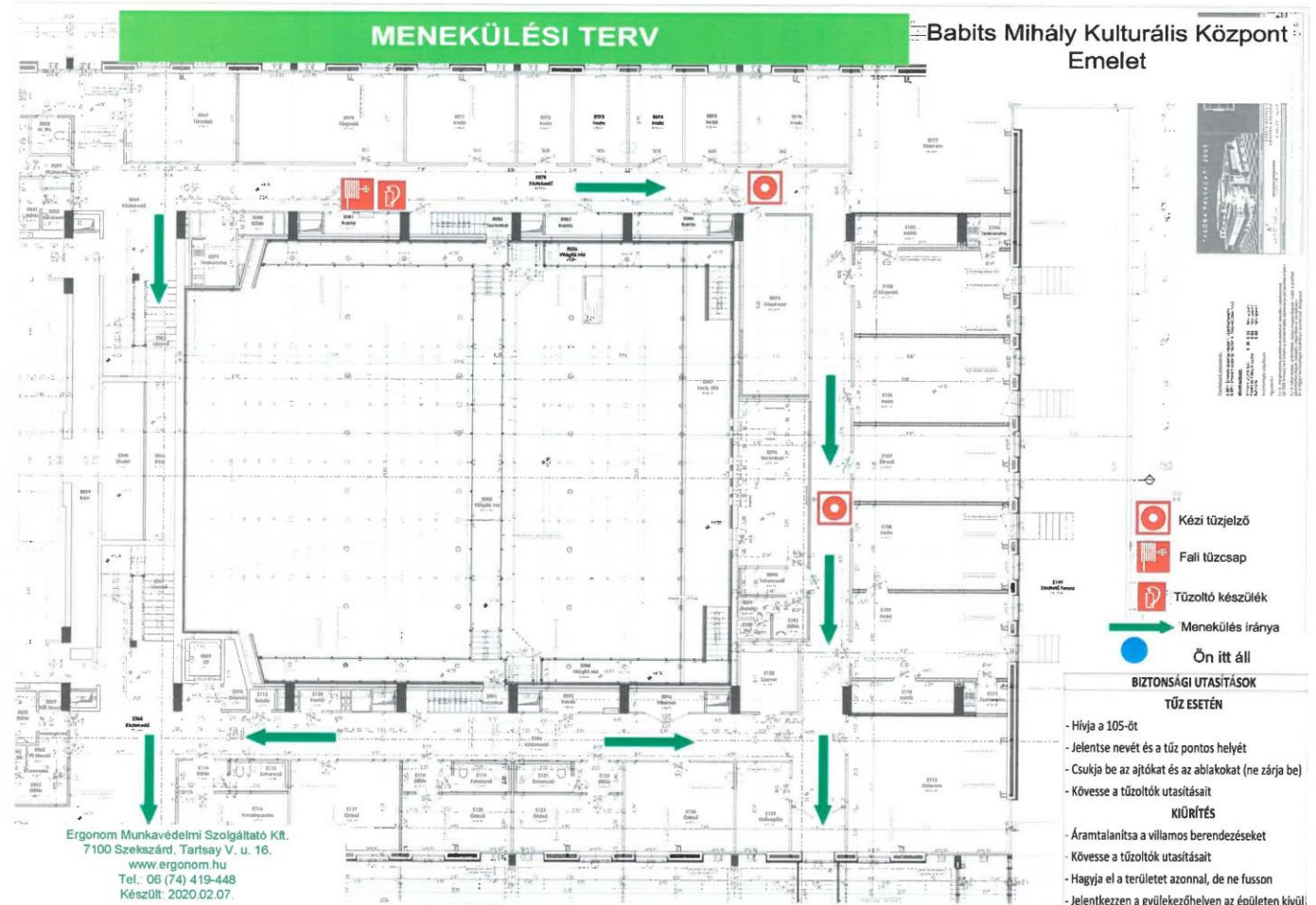
Menekülési terv (emelet, színház)

- Merre kell menekülni?
- Hol van tűzoltó készülék?
- Hol van az elektromos kapcsoló?
- Hol van gyülekező hely?
- Hol van kézi tűzjelző?
- Hol van a tűzvédelmi főkapcsoló?
- Hol van tűzcsap?



Menekülési terv (emelet)

- Merre kell menekülni?
- Hol van tűzoltó készülék?
- Hol van az elektromos kapcsoló?
- Hol van gyülekező hely?
- Hol van kézi tűzjelző?
- Hol van a tűzvédelmi főkapcsoló?
- Hol van tűzcsap?



Menekülési terv (piactér)

- Merre kell menekülni?
- Hol van tűzoltó készülék?
- Hol van az elektromos kapcsoló?
- Hol van gyülekező hely?
- Hol van kézi tűzjelző?
- Hol van a tűzvédelmi főkapcsoló?
- Hol van tűzcsap?



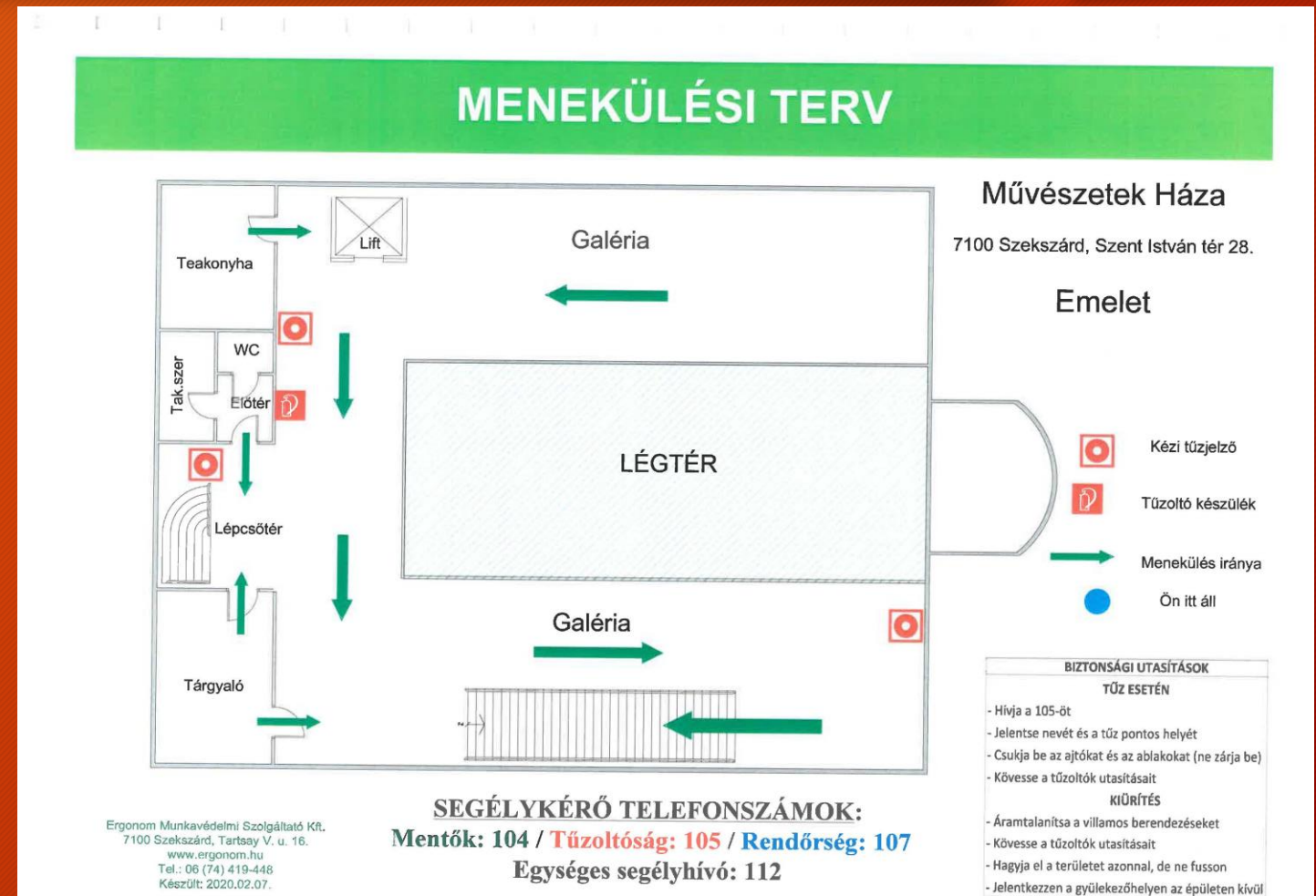
Menekülési terv (Művészetek Háza, földszint)

- Merre kell menekülni?
- Hol van tűzoltó készülék?
- Hol van az elektromos kapcsoló?
- Hol van gyülekező hely?
- Hol van kézi tűzjelző?
- Hol van a tűzvédelmi főkapcsoló?
- Hol van tűzcsap?



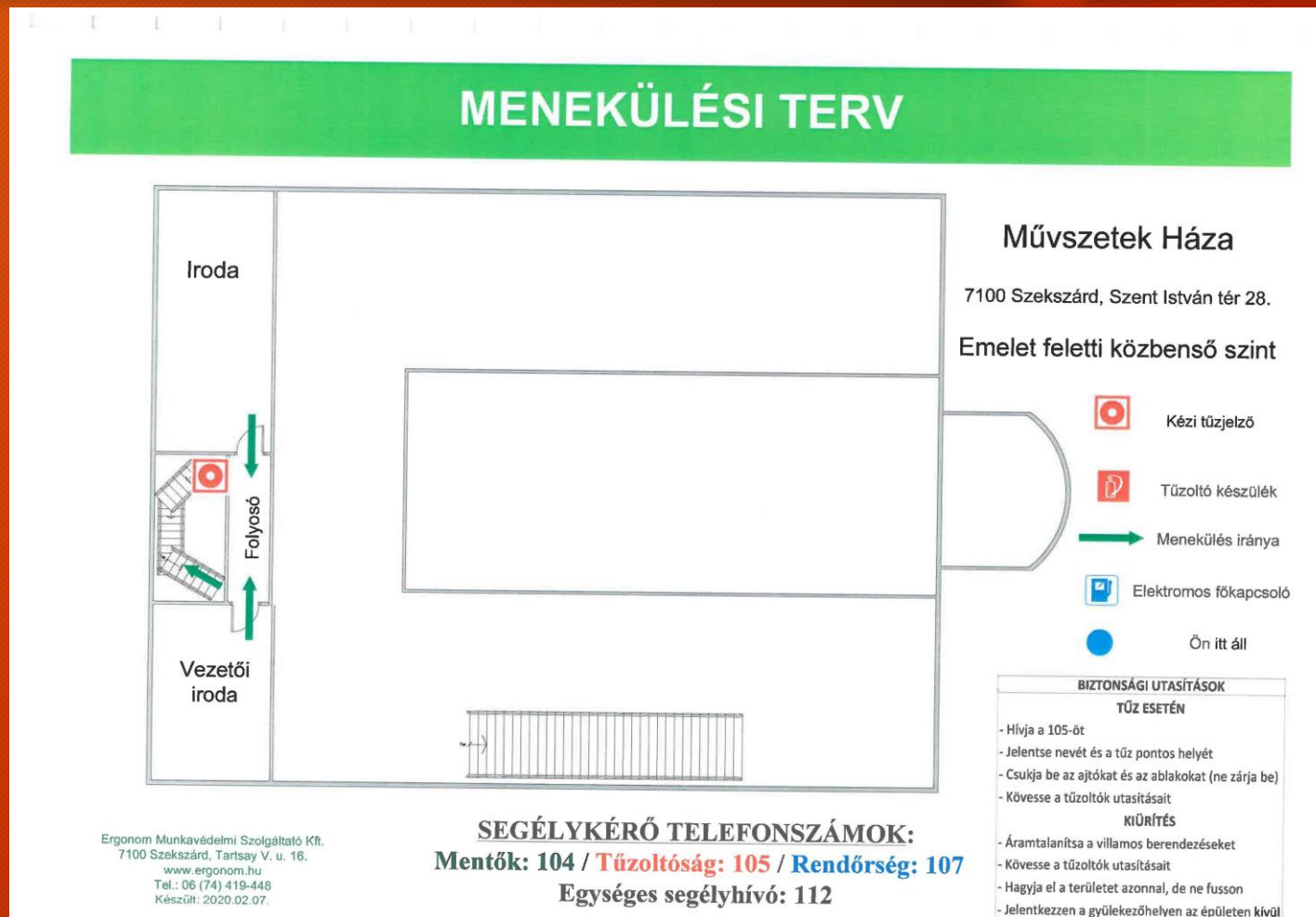
Menekülési terv (Művészetek Háza, emelet)

- Merre kell menekülni?
- Hol van tűzoltó készülék?
- Hol van az elektromos kapcsoló?
- Hol van gyülekező hely?
- Hol van kézi tűzjelző?
- Hol van a tűzvédelmi főkapcsoló?
- Hol van tűzcsap?



Menekülési terv (Művészetek Háza, emelet feletti közbenső szint)

- Merre kell menekülni?
- Hol van tűzoltó készülék?
- Hol van az elektromos kapcsoló?
- Hol van gyülekező hely?
- Hol van kézi tűzjelző?
- Hol van a tűzvédelmi főkapcsoló?
- Hol van tűzcsap?





TŰZ ESETÉN



Hívja a tűzoltóságot a 105-ös vagy a 112-es telefonszámon!



Kezdje meg a tűz oltását, lokalizálását!



Hajtsa végre a veszélyben levő személyek menekítését!



Hajtsa végre a mozgásukban korlátozott személyek védett térbe menekítését!



A gyülekezési helyen ellenőrizze, hogy mindenkinek sikerült-e elhagynia a veszélyes területet (létszámellenőrzés)!



Ne használja a személyfelvonót!



Ne foglalkozzon a személyes tárgyak összegyűjtésével

Villamos berendezés

- Csak olyan villamos berendezés használható, amely rendeltetésszerű használata esetén a környezetére nézve gyújtásveszélyt nem jelent.
Melegedő hálózati dugalj problémája (pl. nem gyári telefontöltőknél, elosztóknál)
- A villamos gépet, berendezést és egyéb készüléket a tevékenység befejezése után ki kell kapcsolni. Nem vonatkozik ez az előírás azokra a készülékekre, amelyek rendeltetésükből következően folyamatos üzemre lettek tervezve. Ezen alcím szempontjából kikapcsolt állapotnak számít az elektronikai, informatikai és hasonló készülékek készenléti állapota is.
- A villamos gépet, berendezést és egyéb készüléket használaton kívül helyezésük esetén a villamos tápellátásról le kell választani.



Segélyhívás



**HÁROM SZERVEZET
EGY HÍVÓSZÁM**

MENTŐ **RENDŐR** **TŰZOLTÓ**

CSAK VÉSZ ESETÉN!
112
SOS

A 112-ES HÍVÓSZÁM INDOKOLATLAN HÍVÁSA
SZABÁLYSÉRTÉSNEK MINŐSŰL ÉS PÉNZBÍRSÁGOT VON MAGA UTÁN.

Mit mondjunk segélyhíváskor?

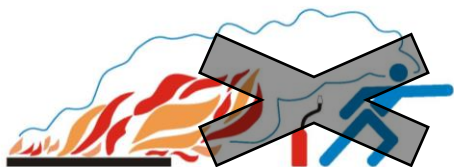
- A tűzoltóság segélykéréskor meghatározott sorrendben rögzíti az esemény adatait, ezért fontos tudnunk a tüzesetről minden lényeges információt.

Többek között ilyen kérdésekre számíthatunk:

1. A tüzeset pontos címe
(nagyon hasznos, ha megnevezzük az épület jellegét is. Pl Szekszárd, Szent István tér 10, Kulturális Központ)
2. Mi történt, mit lát, mit tapasztal?
3. Milyen magas az épület, hány emeletes?
4. Veszélyben vannak-e személyek, sérülés, haláleset történt-e?
5. Lehet-e a helyszínen bármilyen veszélyes dolog, körülmény?
6. A jelző neve, telefonszáma.

Hogyan oltsuk a tüzet?

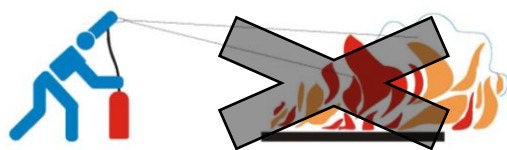
TANÁCSOK TŰZ OLTÁSÁHOZ (1)



A tüzet szélirányból kell oltani!



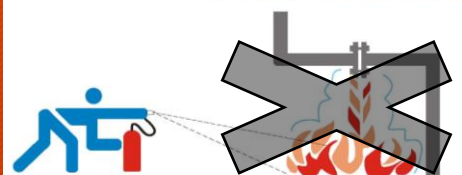
TANÁCSOK TŰZ OLTÁSÁHOZ (2)



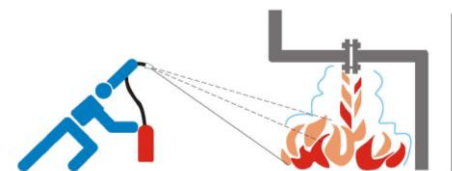
A tűz oltását a tűz alapjánál kezdje, az égő anyagnál, ne a lángoknál!



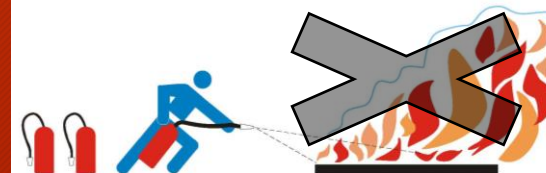
TANÁCSOK TŰZ OLTÁSÁHOZ (3)



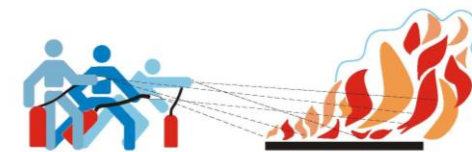
Csepөгő, vagy folyó anyag tüzeit felülről lefelé kell oltani!



TANÁCSOK TŰZ OLTÁSÁHOZ (4)



Nagy kiterjedésű tűz esetén egyszerre több személyre oltson!



Hogyan oltsuk a tüzet?

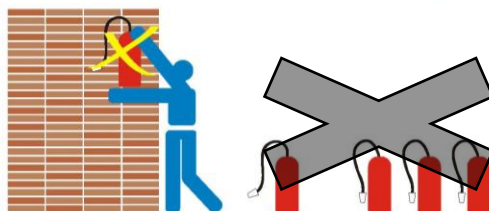
TANÁCSOK TŰZ OLTÁSÁHOZ (5)



A tűz eloltása után várni kell, míg az okot meg nem szüntették!
Ügyelni kell a visszagyulladásra!



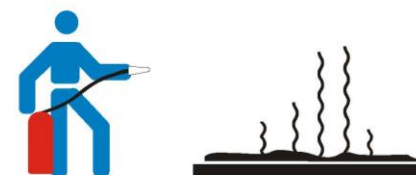
TANÁCSOK TŰZ OLTÁSÁHOZ (6)



Az oltáskor használt készüléket nem szabad visszaakasztani,
gondoskodni kell az újratöltéséről, illetve szervizbe szállításáról!



TANÁCSOK TŰZ OLTÁSÁHOZ (7)



Ha a tüzet eloltottuk, vagy önmagától megszünt, akkor is jelenteni kell a területileg illetékes önkormányzati tűzoltóságnak!
A tűzvizsgálat megkezdéséig hagyjuk a helyszínt változatlanul!

KÖZPONTI
VÉSZJELZŐ 112

MENTŐK 104

TŰZOLTÓSÁG 105

RENDŐRSÉG 107

Lift, felvonó

- Az intézményben levő felvonó akadálymentesítési céllal lett létesítve
- A felvonóban tilos dohányozni
- Tűz esetén a felvonót tilos használni
- A lift indító kulcsát az előtérben levő információs pultnál kell tartani



A Szekszárdi Közművelődési Nonprofit Kft tűzvédelmi,
munkavédelmi oktatási anyagai és a teszt elérhető:

www.tukpartner.com/babits

Köszönöm figyelmüket!